

- 体翅灰褐到浅红褐色；前翅内、外线的间距小于翅长的 $1/3$ 3
3. 前翅内、外线平行 双线枯叶蛾 *A. decurtata*
前翅内、外线在后缘相互靠近 维线枯叶蛾 *A. viettei*
4. 翅展 50mm 以下 5
翅展 60mm 以上 6
5. 前翅亚端线外侧不沿翅脉呈齿状突出 棕线枯叶蛾 *A. insulindiana*
前翅亚端线外侧沿翅脉呈齿状突出 曲线枯叶蛾 *A. tayana*
6. 前翅内、外线平行 三线枯叶蛾 *A. vinata*
前翅内、外线在前缘相互靠近 分线枯叶蛾 *A. bipartite*

(9) 双线枯叶蛾 *Arguda decurtata* Moore, 1879 (图 21, 图版 I : 9)

Arguda decurtata Moore, 1879, in Hewitson et Moore, *Descr. New Indian lepid. Insects Colln late Mr. Atkinson* : 79.

翅展 雄蛾 40—46mm, 雌蛾 52—58mm。

头、胸、前翅黄褐色, 腹部、后翅赤褐色。前翅两条褐色直斜线十分明显: 第 1 条内横线由前缘近基部 $1/4$ 至后缘 $1/5$, 第 2 条外横线由前缘 $3/5$ 至后缘 $1/2$; 中室末端有一明显小黑点, 恰好位于这两条直斜线之间。亚外缘斑列位于第 2 条直斜线与外缘之间, 由 8 枚月牙状褐色斑组成, 它们分别位于两脉之间, 前 5 枚月牙斑组成第 1 斜线, 后 3 枚月牙斑组成第 2 斜线。顶角区散布赤褐色鳞粉, 缘毛赤褐色, 顶角突出略向下弯曲。后翅圆扇形, 深黄褐色, 有两条不明显的褐色纹, 如果从反面看, 则十分清晰可

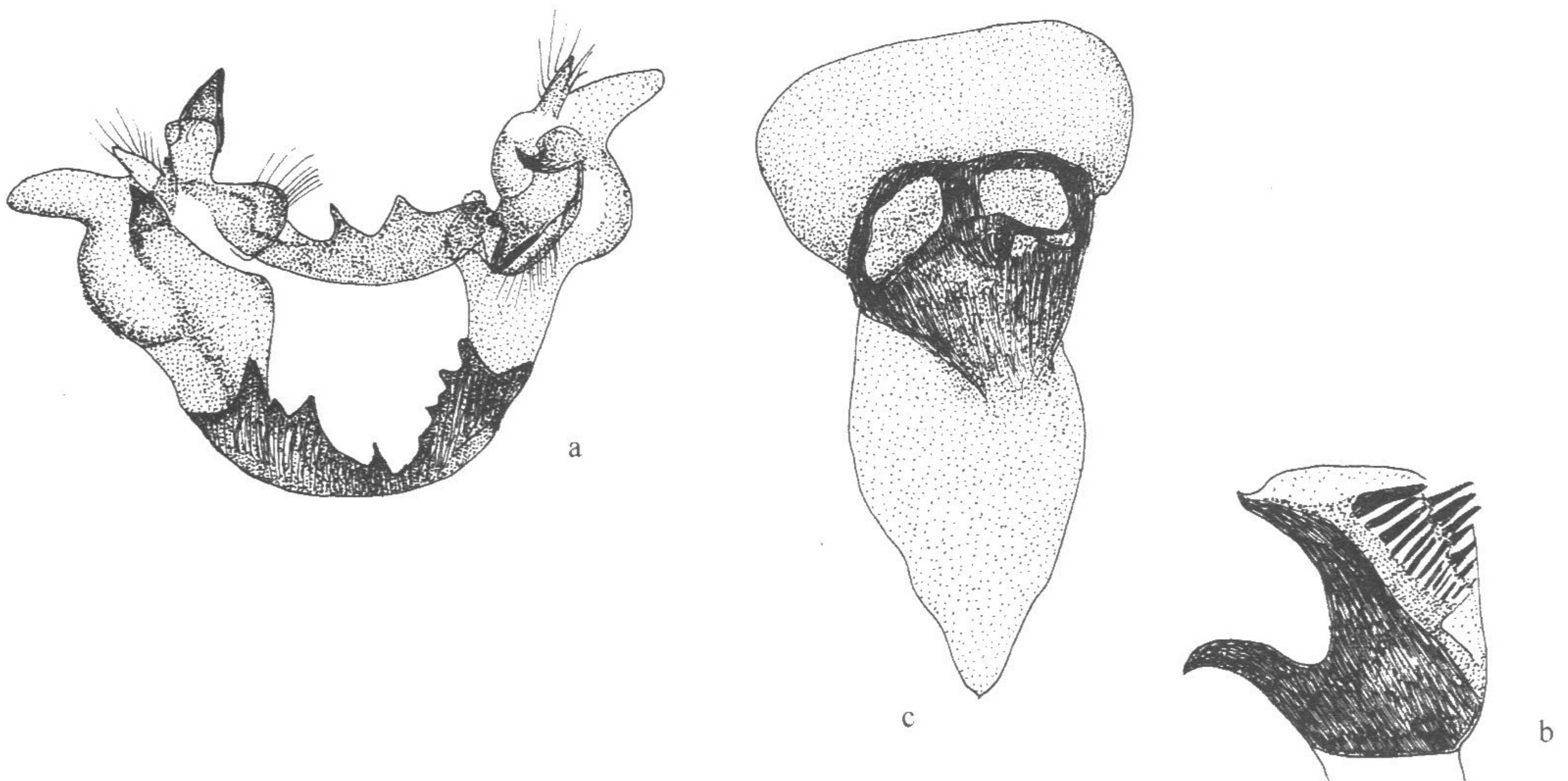


图 21 双线枯叶蛾 *Arguda decurtata* Moore

a. 雄性外生殖器; b. 阴茎; c. 雌性外生殖器

辨。基本上由6—8枚月牙斑组成，一条位于近基部1/3，另一条位于近端部1/4。

雄性外生殖器 背兜退化；背兜侧突膜质；大抱针骨化，末端呈2齿状；小抱针膜质，指状，具毛；抱足阔，侧面各有1枚大齿突和1枚很小的齿突，腹缘骨化，中部窄，内缘呈锯齿状；阳茎相对粗，近中部侧面有1枚大距，阳茎端膜内有2组粗齿突。

生活习性 成虫在5月和7—9月出现。静伏时，后翅肩角突出呈明显枯叶状。

寄主植物 乌桕。

观察标本 福建沙县1♀，1964. IX. 4，1♂，1975. VI；南平西芹1♂，1977. VII. 19；福建林学院1♀，1979. XI. 17。江西九江1♂，1974. VII. 19。浙江兰汗2♂♂，1982. IX.

分布 浙江（兰汗）、福建（南平、沙县）、江西（九江）、湖南、云南（福贡）、西藏；尼泊尔，印度，越南，泰国。

(10) 台线枯叶蛾 *Arguda horishana* (Matsumura, 1927) (图22, 图版I: 10)

Syrastrenoides horishana Matsumura, 1927, *J. Coll. Agric. Hokkaido imp. Univ.* 19: 19.

Arguda horishana (Matsumura): Kishida, 1992: 155.

雄蛾翅展44mm。触角红褐色，内侧分支暗褐色。下唇须暗褐色，外侧红褐色。头部和胸部黄褐色，腹部紫褐色。前翅紫褐色，具有浅色和暗色的线纹：内线直，斜伸到中室端斑上方，内衬浅色线；中室端斑小，黑色；外线与内线平行，浅褐色，两侧衬黑色；外线外侧有阔的暗褐色区，在3室和6室呈角状曲，并在其外侧衬浅色线。后翅紫褐色，有丝绸光泽。前翅反面紫褐色，有1条黑色外线；亚缘线细，波状；端线和缘毛暗褐色。后翅反面与前翅反面颜色相同，内线波状，黑色，外衬浅色线；外线宽，暗褐色，外侧波状，两侧衬白色。

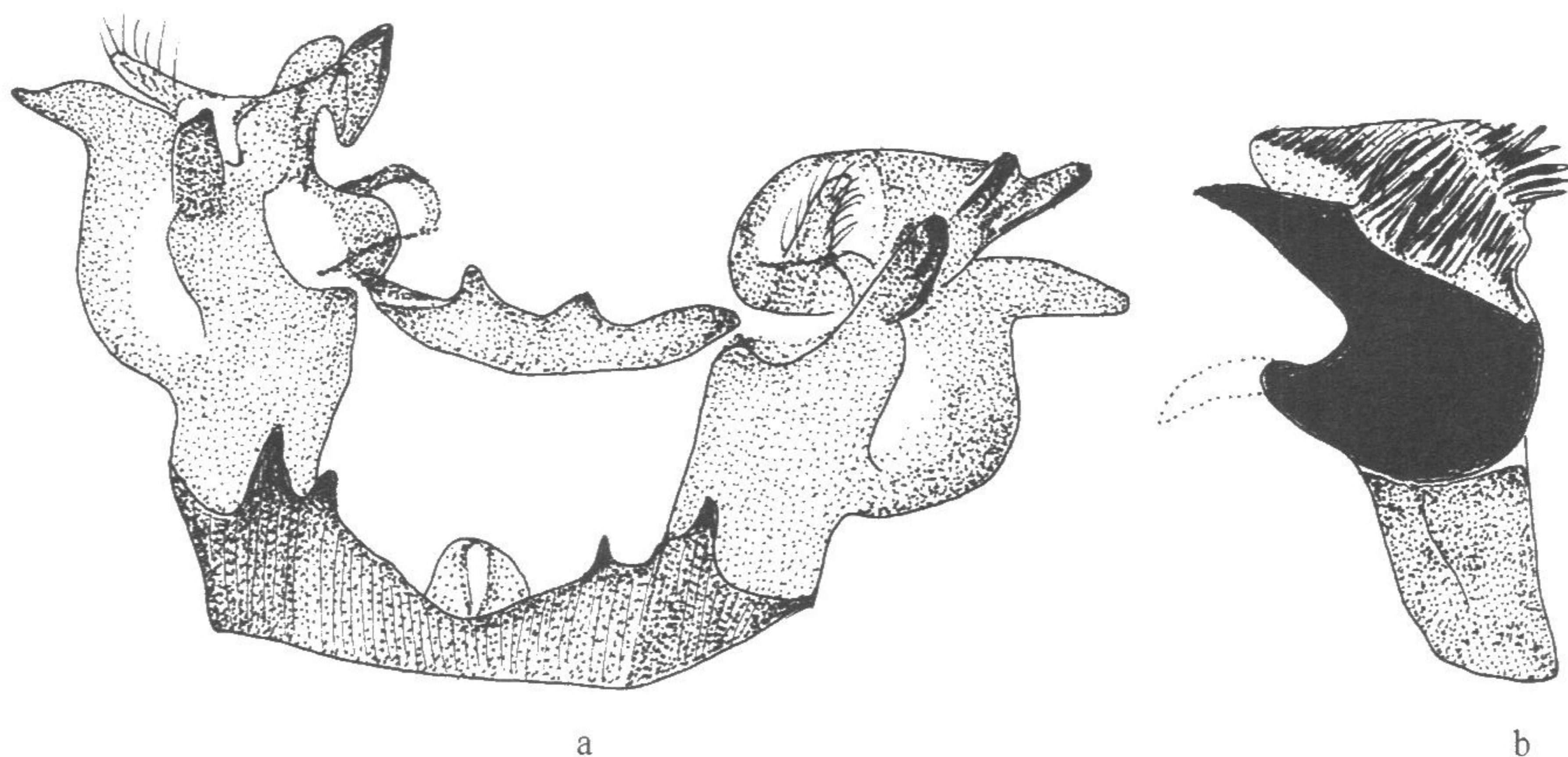


图22 台线枯叶蛾 *Arguda horishana* (Matsumura)

a. 雄性外生殖器；b. 阳茎